

**vtech**<sup>®</sup>

# Bedienungsanleitung

## Leuchtendes Lernhandy



# EINLEITUNG

Mit dem **Leuchtenden Lernhandy** ist Spaß für unterwegs garantiert! Dieses kindergerechte Spielzeughandy begleitet die Kinder bei ihren ersten Schritten in die digitale Welt. Tierfreunde und 10 Aktivitäten bergen Spiel- und Lernspaß in den Bereichen Zahlen, Zählen, Zeitkonzepte, Musik, Nachrichten und vielen mehr! Die Mikrofonfunktion ermöglicht es, Spracherkennung zu nutzen. Anrufe bei Tierfreunden und Chatnachrichten mit dem Äffchen können simuliert werden.



# INHALT DER PACKUNG

- **Leuchtendes Lernhandy**
- Bedienungsanleitung (Kurzversion)

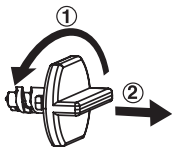
## **ACHTUNG:**

Alle Verpackungsmaterialien, wie z. B. Bänder, Schnüre, Plastikhalterungen, Verschlüsse, Karton, Kabelbinder sowie Schrauben, sind nicht Bestandteile dieses Lernspielzeugs und müssen zur Sicherheit Ihres Kindes sofort entfernt werden.

## **Hinweis:**

Bitte speichern Sie diese Bedienungsanleitung ab, da sie wichtige Informationen enthält!

## **Entfernung der Transportsicherung:**

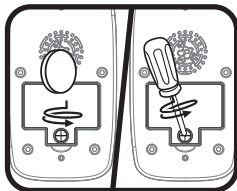


- ① Drehen Sie die Transportsicherung einige Male entgegen dem Uhrzeigersinn.
- ② Ziehen Sie die Transportsicherung heraus und entsorgen Sie diese vorschriftsgemäß.

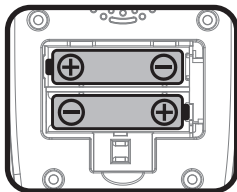
# ERSTE SCHRITTE

## **Einlegen der Batterien**

1. Vergewissern Sie sich, dass das Spielzeug ausgeschaltet ist.
2. Das Batteriefach befindet sich auf der Rückseite des Spielzeugs. Öffnen Sie es mit einer Münze oder einem passenden Schraubendreher.
3. Entfernen Sie gegebenenfalls leere Batterien aus dem Batteriefach.



4. Setzen Sie 2 neue AA-Batterien (AM-3/LR6) ein. Für eine optimale Leistung werden neue Alkali-Mangan-Batterien oder vollständig geladene wiederaufladbare Ni-MH-Batterien empfohlen.
5. Schließen Sie das Batteriefach und ziehen Sie die Schrauben wieder fest an.



### **HINWEIS:**

Aufbau nur durch Erwachsene.

Halten Sie die Batterien außerhalb der Reichweite von Kindern.

### **Batteriehinweise**

- Achten Sie unbedingt auf die richtige Polung (+/-).
- Bitte setzen Sie nie neue und gebrauchte Batterien zusammen ein.
- Setzen Sie nie Alkalinebatterien, Standardbatterien (Zink-Kohle-Zellen) oder wiederaufladbare Batterien zusammen ein.
- Verwenden Sie bitte nur die angegebenen oder gleichwertige Batterien.
- Bitte verursachen Sie keinen Kurzschluss der Batterien im Batteriefach.
- Soll das Spielzeug für längere Zeit nicht in Betrieb genommen werden, entfernen Sie bitte die Batterien, um deren Auslaufen zu vermeiden.
- Erschöpfte Batterien bitte aus dem Spielzeug herausnehmen.
- Entsorgen Sie gebrauchte Batterien vorschriftsmäßig.

### **Wiederaufladbare Batterien**

- Entfernen Sie – sofern möglich – wiederaufladbare Batterien aus dem Spielzeug, bevor Sie diese aufladen.

- Wiederaufladbare Batterien nur von Erwachsenen oder unter Aufsicht von Erwachsenen aufladen.
- Versuchen Sie nie, Batterien aufzuladen, die nicht dafür vorgesehen sind.

**Batterien gehören nicht in den Hausmüll und dürfen nicht verbrannt werden. Verbraucher sind gesetzlich verpflichtet, gebrauchte Batterien zurückzugeben. Sie können Ihre alten Batterien bei den öffentlichen Sammelstellen in Ihrer Gemeinde oder überall dort abgeben, wo Batterien verkauft werden.**



Das Symbol der durchgestrichenen Mülltonne auf den Batterien, dem Produkt, der Bedienungsanleitung oder der Produktverpackung weist auf die verpflichtende, vom Hausmüll getrennte Entsorgung der Batterien und/oder des Produktes hin. Dieses Produkt muss am Ende seiner Lebensdauer gemäß ElektroG bzw. der EU-Richtlinie RoHS an einem Sammelpunkt für das Recycling von elektrischen und elektronischen Geräten abgegeben werden.

Die chemischen Symbole Hg (Quecksilber), Cd (Cadmium) oder Pb (Blei) weisen darauf hin, dass in entsprechend gekennzeichneten Batterien die Grenzwerte für die genannte(n) Substanz(en) überschritten werden. Die Batterierichtlinie der EU (2006/66/EG) regelt diese Grenzwerte sowie den Umgang mit Batterien.



Der Balken unter der Mülltonne zeigt an, dass das Produkt nach dem 13. August 2005 auf den Markt gebracht worden ist.

Mit der Wiederverwendung, der stofflichen Verwertung oder anderen Formen der Verwertung von Altgeräten leisten Sie einen wichtigen Beitrag zum Schutze unserer Umwelt. Bitte erfragen Sie bei der Gemeindeverwaltung die zuständige Entsorgungsstelle. Schonen Sie Ihre Umwelt und geben Sie bitte leere Batterien an den Sammelstellen ab. Danke!

# PRODUKTEIGENSCHAFTEN

## 1. Ein-/Aus-Taste

Um das Spielzeug einzuschalten, drücken Sie die Ein-/Aus-Taste. Drücken Sie sie erneut, um das Spielzeug auszuschalten.

## 2. Bildschirmlicht-Taste

Drücken Sie die Taste, um das Bildschirmlicht einzuschalten. Drücken Sie sie erneut, um das Bildschirmlicht auszuschalten.

## 3. 4 Tiertasten

Drücken Sie auf eine der 4 Tiertasten (Hündchen, Kätzchen, Löwe, Elefant), um einen Anruf an den jeweiligen Tierfreund zu simulieren. Sprechen Sie in das Mikrofon, um eine Nachricht zu hinterlassen.



## 4. Aktivitätentasten

Drücken Sie die Aktivitätentasten, um eine der 9 Aktivitäten zu durchführen.



## 5. Einstellungen-Taste

Drücken Sie die Einstellungen-Taste, um Bildschirmkontrast, Hintergrundmusik, leuchtende Leiste und Klingelton einzustellen oder die leuchtende Leiste zu aktivieren.



## 6. Zahlentasten

Drücken Sie die Zahlentasten, um Zahlen kennenzulernen oder um zahlenbasierte Fragen zu beantworten.



## 7. Mikrofontaste



Drücken Sie die Telefonieren-Taste, um einen Anruf beim Öffnen zu simulieren.

## 8. Anrufen-Taste



Drücken Sie die Mikrofontaste, um einen Anruf zu simulieren. Das Telefon klingelt und Sie können eine Nachricht hinterlassen.

## 9. Auflegen-Taste



Drücken Sie die Auflegen-Taste, um jederzeit einen Anruf zu beenden und zum Hauptmenü zurückzukehren.

## 10. Mikrofon

Dieses Mikrofon wird durch Stimmerkennung aktiviert. Ein Abstand von 10 bis 12 Zentimetern zwischen Mikrofon und Mund wird empfohlen.



## 11. OK-Taste

Drücken Sie die OK-Taste, um Ihre Auswahl zu bestätigen.

## 12. Richtungstaste

Drücken Sie die linke bzw. rechte Richtungstaste, um durch die Aktivitäten oder das Menü zu scrollen.

## 13. Abschaltautomatik

Um die Lebensdauer Ihrer Batterien zu verlängern, schaltet sich das **Leuchtende Lernhandy** nach mehreren Minuten ohne Eingabe automatisch ab. Das Spielzeug schaltet sich ebenfalls automatisch ab, wenn die Batterien leer sind. Ein Hinweis, die Batterien zu tauschen, wird auf dem Bildschirm angezeigt.

**Hinweis:** Schaltet sich das Spielzeug während des Spiels ab, ersetzen Sie die Batterien.

**Hinweis:** Dieses kindgerechte Spielzeugtelefon verfügt über eine verringerte Lautstärke, um den Richtlinien für ohrnahe Spielzeuge zu entsprechen.



# AKTIVITÄTEN:

Das Handy bietet Tierfreunde-Kontakte und 10 Aktivitäten zum Spielen. Spiele mit dem Symbol  sind stimmaktiviert.

## 1. Freunde anrufen

Rufen Sie Ihre Tierfreunde an. Drücken Sie dazu eine der 4 Tiertasten (Hündchen, Löwe, Kätzchen, Elefant). Wenn Sie einen Piepton hören, sprechen Sie ins Mikrofon, um das Hinterlassen einer Nachricht zu simulieren.



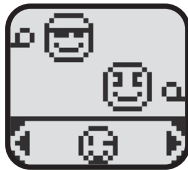
## 2. Kamera-Spaß

Machen Sie Fotos von Ihren tierischen Freunden. Schauen Sie lustige Animationen an. Drücken Sie die OK-Taste, um ein Foto zu machen.



## 3. Nachrichten

Sehen Sie nach, ob Sie Nachrichten von Ihren Tierfreunden erhalten haben. Drücken Sie die Richtungstasten und die OK-Taste, um zu antworten.



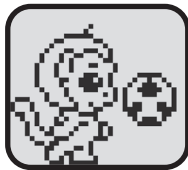
## 4. Musikzeit

Sehen Sie sich lustige Tieranimationen an, während Sie Musik hören. Drücken Sie die Zahlentasten, um eine Melodie auszuwählen.



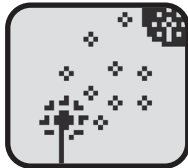
## 5. Was macht das Äffchen?

Das Äffchen macht zu verschiedenen Uhrzeiten verschiedene Dinge. Drücken Sie die Richtungstasten sowie die OK-Taste, um eine Uhrzeit auszuwählen, damit Sie sehen, was das Äffchen gerade tut.



## 6. Tief durchatmen

Üben Sie achtsames Atmen, indem Sie in das Mikrofon pusten. Es werden lustige Animationen angezeigt.



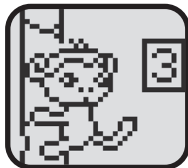
## 7. Bananen zählen

Das Äffchen fängt im Wald Bananen. Zählen Sie, wie viele Bananen es fängt. Drücken Sie die Richtungstasten um eine Antwort auszuwählen, und drücken Sie dann die OK-Taste, um zu bestätigen. Sie können auch eine der Zahlentasten drücken, um zu bestätigen.



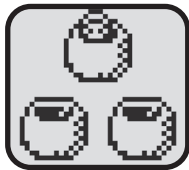
## 8. Kokosnüsse pflücken

Während das Äffchen eine Kokosnusspalme hinaufklettert, fallen Zahlen seitlich herab. Drücken Sie die korrekte Zahlentaste, um dem Äffchen dabei zu helfen, ganz nach oben zu klettern und um eine Kokosnuss zu pflücken.



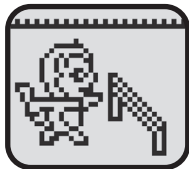
## 9. Verstecktes Äffchen

Spielen Sie Verstecken. Beobachten Sie genau und finden Sie die Kokosnuss, in welcher sich das Äffchen versteckt. Drücken Sie die Richtungstasten um eine Antwort zu wählen, und drücken Sie dann die OK-Taste, um zu bestätigen.



## 10. Hindernisrennen

In diesem Hindernisrennen sprechen Sie ins Mikrofon oder drücken die OK-Taste, damit das Äffchen über die Hindernisse springt und das Rennen gewinnt.



## 11. Lass uns telefonieren

Das Äffchen telefoniert gerne und stellt Ihnen einige Fragen. Sprechen Sie ins Mikrofon, um ihm zu antworten, sobald das Licht angeht.



# PFLEGEHINWEISE

1. Reinigen Sie das Produkt nur mit einem leicht angefeuchteten Tuch.
2. Achten Sie darauf, dass das Produkt keinem direkten Sonnenlicht ausgesetzt ist, und halten Sie es fern von Hitzequellen. Benutzen Sie vor dem Gebrauch des Produkts keine Sonnencremes oder andere ölhaltigen Cremes.
3. Nehmen Sie die Batterien heraus, wenn Sie das Produkt für eine längere Zeit nicht benutzen.
4. Lassen Sie das Produkt nicht auf harte Oberflächen fallen und setzen Sie es keiner Feuchtigkeit aus.

# PROBLEMLÖSUNG

Sollte das Gerät nicht mehr wie gewohnt funktionieren, befolgen Sie bitte diese Schritte:

1. Schalten Sie das Produkt aus.
2. Unterbrechen Sie die Stromversorgung, indem Sie die Batterien entfernen.
3. Lassen Sie das Gerät einige Minuten ruhen und setzen Sie dann die Batterien wieder ein.
4. Schalten Sie das Produkt ein. Das Gerät sollte nun wieder funktionstüchtig sein.
5. Funktioniert das Gerät immer noch nicht, setzen Sie neue Batterien ein.

Sollte das Problem weiterhin bestehen, wenden Sie sich bitte an den Fachhändler, bei dem Sie das Gerät gekauft haben.

## HINWEIS:

Die Entwicklung von Lernspielzeug ist eine verantwortungsvolle Aufgabe, die wir von **VTech®** sehr ernst nehmen. Wir bemühen uns sehr, die Richtigkeit unserer Informationen sicherzustellen – unsere Qualitätskontrolle ist äußerst streng. Dennoch können auch uns Fehler unterlaufen oder Erkenntnisse werden einfach von der Zeit überholt. Sollten Sie also Verbesserungsvorschläge haben oder sachliche Fehler entdecken, wenden Sie sich bitte an unseren Kundendienst. Wir sind dankbar für Ihre Hinweise und werden Ihre Anregungen gerne überdenken.

## **Serviceadresse für Anfragen und Hinweise in Deutschland:**

**VTech®** Electronics Europe GmbH

Kundenservice

Martinstr. 5

D-70794 Filderstadt

E-Mail: [info@vtech.de](mailto:info@vtech.de)

Hotline: 0711/7097472 (Mo-Fr von 9 bis 17 Uhr; nicht an Feiertagen).

[www.vtech.de](http://www.vtech.de)

Für eine schnelle Abwicklung Ihrer Anfragen bitten wir Sie, folgende Informationen bereitzuhalten:

- **Name des Produktes oder ggf. die Artikelnummer**
- **Beschreibung des Problems**
- **Kaufdatum**

### **Garantie- und Reklamationsfälle/Defekte Geräte:**

Sollte das Gerät auch nach Beachtung der Hinweise immer noch nicht ordnungsgemäß funktionieren, wenden Sie sich bitte an den Fachhändler, das Warenhaus oder den Versandhandel, bei dem Sie das Gerät gekauft haben. Für Anfragen und Hinweise schicken Sie bitte keine Geräte an unsere Serviceadresse.

### **Bei Fragen zu Garantieleistungen finden Sie weitere Informationen in den FAQ auf unserer Homepage:**

[www.vtech.de/support/faq](http://www.vtech.de/support/faq)

**Mehr Informationen und  
weitere Lernspielprodukte  
finden Sie unter  
*vtech.de***

Bei Fragen zu Garantieleistungen finden Sie weitere  
Informationen in den FAQ auf unserer Homepage:  
*[www.vtech.de/support/faq](http://www.vtech.de/support/faq)*

