

# Interaktive Weltkarte



# Einführung

Die Erde erkunden mit der **Interaktiven Weltkarte!** Die interaktive Karte lädt zu einer spannenden Entdeckungsreise ein und birgt eine Vielzahl an interessanten Audio-Fakten zu Ländern, Weltmeeren, Sehenswürdigkeiten, Tieren u. v. m. Einfach auf die Karte tippen und los geht's! Das eigene Wissen kann in spaßigen Quizspielen getestet werden.

Entdecker-Taste

Ein-/Aus-Schalter mit  
Lautstärkereglern

Weltenbummler-Taste

Tiersuche-Taste

Sightseeing-Taste



# Inhalt der Packung

- Interaktive Weltkarte
- Bedienungsanleitung (Kurzversion)

## **ACHTUNG:**

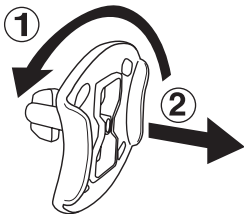
Alle Verpackungsmaterialien, wie z. B. Bänder, Schnüre, Plastikhalterungen, Verschlüsse, Karton, Kabelbinder sowie Schrauben, sind nicht Bestandteile dieses Lernspielzeugs und müssen zur Sicherheit Ihres Kindes sofort entfernt werden.

## **Hinweis:**

Bitte speichern Sie diese Bedienungsanleitung ab, da sie wichtige Informationen enthält!

## **Entfernung der Transportsicherung:**

- ① Drehen Sie die Transportsicherung entgegen dem Uhrzeigersinn.
- ② Ziehen Sie die Transportsicherung heraus und entsorgen Sie diese vorschriftsmäßig.



# Erste Schritte

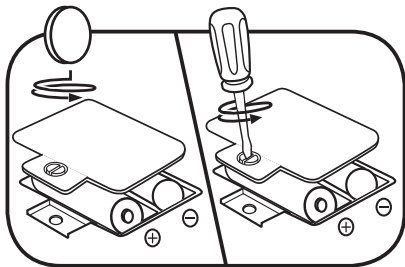
## Einsetzen der Batterien

1. Vergewissern Sie sich, dass das Spielzeug ausgeschaltet ist.
2. Das Batteriefach befindet sich auf der Rückseite des Spielzeugs. Nehmen Sie den Deckel des Batteriefaches ab.
3. Entfernen Sie gegebenenfalls leere Batterien aus dem Batteriefach.
4. Setzen Sie 2 neue AA-Batterien (AM-3/LR6) ein. Für eine optimale Leistung werden neue Alkali-Mangan-Batterien oder vollständig geladene wiederaufladbare Ni-MH-Batterien empfohlen.
5. Schließen Sie das Batteriefach und ziehen Sie die Schrauben wieder fest an.

### Hinweis:

Aufbau nur durch Erwachsene.

Halten Sie die Batterien außerhalb der Reichweite von Kindern.



## **Batteriehinweise**

- Achten Sie unbedingt auf die richtige Polung (+/-).
- Bitte setzen Sie nie neue und gebrauchte Batterien zusammen ein.
- Setzen Sie nie Alkalinebatterien, Standardbatterien (Zink-Kohle-Zellen) oder wiederaufladbare Batterien zusammen ein.
- Verwenden Sie bitte nur die angegebenen oder gleichwertige Batterien.
- Bitte verursachen Sie keinen Kurzschluss der Batterien im Batteriefach.
- Soll das Spielzeug für längere Zeit nicht in Betrieb genommen werden, entfernen Sie bitte die Batterien, um deren Auslaufen zu vermeiden.
- Erschöpfte Batterien bitte aus dem Spielzeug herausnehmen.
- Entsorgen Sie gebrauchte Batterien vorschriftsmäßig.

## **Wiederaufladbare Batterien**

- Entfernen Sie wiederaufladbare Batterien aus dem Spielzeug, bevor Sie diese aufladen.
- Wiederaufladbare Batterien nur von Erwachsenen oder unter Aufsicht von Erwachsenen aufladen.
- Versuchen Sie nie, Batterien aufzuladen, die nicht dafür vorgesehen sind.

## **HINWEIS:**

Bei der ersten Nutzung befindet sich das Gerät im Demomodus. Schieben Sie den Ein-/Aus-Schalter auf Aus und danach wieder auf Ein. Ist das Spielzeug während der Nutzung nicht mehr funktionstüchtig, wechseln Sie die Batterien.

**Batterien gehören nicht in den Hausmüll und dürfen nicht verbrannt werden. Verbraucher sind gesetzlich verpflichtet, gebrauchte Batterien zurückzugeben. Sie können Ihre alten Batterien bei den öffentlichen Sammelstellen in Ihrer Gemeinde oder überall dort abgeben, wo Batterien verkauft werden.**



Das Symbol der durchgestrichenen Mülltonne auf den Batterien, dem Produkt, der Bedienungsanleitung oder der Produktverpackung weist auf die verpflichtende, vom Hausmüll getrennte Entsorgung der Batterien und/oder des Produktes hin. Dieses Produkt muss am Ende seiner Lebensdauer gemäß ElektroG bzw. der EU-Richtlinie RoHS an einem Sammelpunkt für das Recycling von elektrischen und elektronischen Geräten abgegeben werden.

Die chemischen Symbole Hg (Quecksilber), Cd (Cadmium) oder Pb (Blei) weisen darauf hin, dass in entsprechend gekennzeichneten Batterien die Grenzwerte für die genannte(n) Substanz(en) überschritten werden. Die Batterierichtlinie der EU (2006/66/EG) regelt diese Grenzwerte sowie den Umgang mit Batterien.



Der Balken unter der Mülltonne zeigt an, dass das Produkt nach dem 13. August 2005 auf den Markt gebracht worden ist.

Mit der Wiederverwendung, der stofflichen Verwertung oder anderen Formen der Verwertung von Altgeräten leisten Sie einen wichtigen Beitrag zum Schutze unserer Umwelt. Bitte erfragen Sie bei der Gemeindeverwaltung die zuständige Entsorgungsstelle. Schonen Sie Ihre Umwelt und geben Sie bitte leere Batterien an den Sammelstellen ab. Danke!

# Produkteigenschaften

## 1. Ein-/Aus-Schalter mit Lautstärkeregler

Um das Spielzeug einzuschalten, schieben Sie den Ein-/Aus-Schalter mit Lautstärkeregler auf die Position für niedrige) oder hohe Lautstärke ))) . Um das Spielzeug einzuschalten, schieben Sie den Ein-/Aus-Schalter mit Lautstärkeregler auf Aus ● .



## 2. Touch-Punkte

Die Karte verfügt über 200 Touch-Punkte. Tippen Sie auf die Bilder und Wörter (in orangefarbener, blauer oder weißer Schrift), um die jeweilige Information zum Tier, Land, Ozean, Kontinent bzw. zur Sehenswürdigkeit auszulösen. Lösen Sie ebenfalls Informationen mit Druck auf den Kompass oder die Legende aus.



## 3. Entdecker-Taste

Tippen Sie im Entdeckermodus auf ein beliebiges Bild oder ein Wort in orangefarbener, blauer oder weißer Schrift, um die jeweilige Information auszulösen.



## 4. Weltenbummler-Taste

Hören Sie im Weltenbummler-Modus einen Landesnamen und finden Sie das dazugehörige Land auf der Karte. Finden Sie in 60 Sekunden so viele Länder wie möglich.



## 5. Tiersuche-Quiz

Lauschen Sie aufmerksam den Hinweisen im Tiersuche-Modus und finden Sie das gesuchte Tier auf der Karte. Wenn Sie nach 5 Fragen immer noch nach Tieren suchen möchten, drücken Sie erneut die Tiersuche-Taste.



## 6. Sightseeing-Taste

Lauschen Sie aufmerksam den Hinweisen im Sightseeing-Modus und finden Sie die gesuchte Sehenswürdigkeit auf der Karte. Wenn Sie nach 5 Fragen immer noch nach Sehenswürdigkeiten suchen möchten, drücken Sie erneut die Sightseeing-Taste.



## 7. Abschaltautomatik

Um die Lebensdauer Ihrer Batterien zu verlängern, schaltet sich die **Interaktive Weltkarte** nach 80 Sekunden ohne Eingabe automatisch ab. Drücken Sie eine beliebige Taste, um das Spielzeug wieder einzuschalten.

## HINWEIS:

Die **Interaktive Weltkarte** kann im Liegen auf einem Tisch oder aufgehängt an einer Wand verwendet werden. Achten Sie darauf, Ihre Arme nicht auf der Karte oder in den Falzen abzulegen, um nicht versehentlich Touch-Points auszulösen.

Um die Karte aufzuhängen, nutzen Sie die Kerben auf der Rückseite der Karte. **Bringen Sie die Karte nicht direkt in Nägeln oder Reißzwecken in Berührung.**

## ACHTUNG:

Achten Sie darauf, die Karte nicht zu falten. Dies kann die elektronischen Komponenten im Inneren der Karte sowie ihre Funktion beschädigen.



# Pflegehinweise

1. Reinigen Sie das Spielzeug bitte nur mit einem leicht feuchten Tuch.
2. Lassen Sie das Spielzeug bitte niemals länger in der prallen Sonne oder in der Nähe einer Hitzequelle stehen.
3. Entfernen Sie die Batterien, wenn das Spielzeug längere Zeit nicht benutzt wird.
4. Bitte öffnen Sie das Spielzeug nicht.
5. Halten Sie das Spielzeug fern von Feuchtigkeit und lassen Sie kein Wasser darauf kommen.

# Problemlösung

Funktioniert Ihre **Interaktive Weltkarte** nicht mehr oder werden Stimme und Geräusche schwächer, verfahren Sie bitte folgendermaßen:

1. Schalten Sie das Spielzeug für einige Sekunden aus und dann wieder ein.
2. Vergewissern Sie sich, dass die Batterien richtig eingelegt sind.
3. Entfernen Sie eventuell die Batterien und legen Sie sie erneut ein.
4. Legen Sie gegebenenfalls neue Batterien ein. Wenn das Spielzeug danach immer noch nicht richtig funktioniert, wenden Sie sich bitte an den Fachhändler, bei dem Sie das Gerät gekauft haben.

## HINWEIS:

Die Entwicklung von Kinderspielzeug ist eine verantwortungsvolle Aufgabe, die wir von **VTech®** sehr ernst nehmen. Wir bemühen uns sehr, die Richtigkeit unserer Informationen sicherzustellen – unsere Qualitätskontrolle ist äußerst streng. Dennoch können auch uns Fehler unterlaufen oder Erkenntnisse werden einfach von der Zeit überholt. Sollten Sie also Verbesserungsvorschläge haben oder sachliche Fehler entdecken, wenden Sie sich bitte an unseren Kundendienst. Wir sind dankbar für Ihre Hinweise und werden Ihre Anregungen gerne überdenken.

## **Serviceadresse für Anfragen und Hinweise in Deutschland:**

**VTech®** Electronics Europe GmbH

Kundenservice

Martinstr. 5

D-70794 Filderstadt

E-Mail: [info@vtech.de](mailto:info@vtech.de)

Hotline: 0711/7097472 (Mo-Fr von 9 bis 17 Uhr; nicht an Feiertagen).

[www.vtech.de](http://www.vtech.de)

Für eine schnelle Abwicklung Ihrer Anfragen bitten wir Sie, folgende Informationen bereitzuhalten:

- **Name des Produktes oder ggf. die Artikel-Nummer**
- **Beschreibung des Problems**
- **Kaufdatum**

### **Garantie- und Reklamationsfälle/Defekte Geräte:**

Sollte das Gerät auch nach Beachtung der Hinweise immer noch nicht ordnungsgemäß funktionieren, wenden Sie sich bitte an den Fachhändler, das Warenhaus oder den Versandhandel, bei dem Sie das Gerät gekauft haben. Für Anfragen und Hinweise schicken Sie bitte keine Geräte an unsere Serviceadresse.

**Mehr Informationen und  
weitere Lernspielprodukte  
finden Sie unter  
*vtech.de***

Bei Fragen zu Garantieleistungen finden Sie weitere  
Informationen in den FAQ auf unserer Homepage:

*[www.vtech.de/support/faq](http://www.vtech.de/support/faq)*

